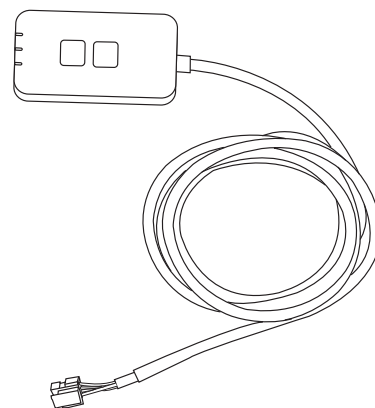


**Panasonic®**

KÄYTTÖOHJE  
Ohjain (verkkosovitin)  
Mallinro CZ-TACG1



## Ohjain (verkkosovitin)

Mallinro CZ-TACG1

### Sisällysluettelo

Turvallisuuteen liittyviä varotoimia .....	2 ~ 3
Järjestelmän yleiskatsaus .....	4
Ennen sovittimen asentamista.....	4
Osien esittely .....	4
Tarvikkeet.....	5
Sovittimen asennus.....	5
Verkkoon kytkeminen .....	6
”Panasonic Comfort Cloud”-sovelluksen käyttöönotto.....	6
Käytä ”Panasonic Comfort Cloud”-sovellusta .....	9
Vianetsintä .....	14
Tiedot.....	15
Laiteohjelman päivitystoiminto.....	15
Ohjelmiston käyttöoikeustiedot.....	16



Kiitos, että olet ostanut tämän Panasonic-tuotteen.  
Lue nämä ohjeet huolellisesti ennen kuin käytät tuotetta ja säilytä opas tulevaa tarvetta varten.

### Turvallisuuteen liittyviä varotoimia

- Lue huolellisesti alla oleva ”TURVALLISUUTEEN LIITTYVIÄ VAROTOIMIA” ennen asennusta.
- Sähkötyöt on annettava suoritettaviksi ammattitaitoiselle sähköasentajalle. Varmista, että sähkövirtatyyppi ja päävirtapiiri sopivat asennettavan mallin kanssa.
- Alla esitettyjä varotoimia on noudettava tarkasti, koska ne liittyvät omaan turvallisuuteesi. Alla olevassa esityksessä selitetään eri turvallisuusohjeissa käytettyjen merkkien tarkoitus. Ohjeiden huomiotta jättäminen ja siitä johtuva virheellinen asennus aiheuttaa sekä henkilö- että ainevahinkoja. Vaaran vakavuus on luokiteltu ja merkitty seuraavasti.
- Anna tämä asetusopas käyttäjälle asennuksen jälkeen. Neuvo käyttäjää säilyttämään sitä turvallisessa paikassa yhdessä ilmastointilaitteen muiden käyttöoppaiden kanssa.



#### VAROITUS

Tämä merkki varoittaa kuoleman tai vakavan loukkaantumisen vaarasta.



#### VAROITUS!

Tämä merkki varoittaa henkilö- tai ainevahinkojen vaarasta.

Seuraavat kohdat on luokiteltu esitettyjä merkkejä käyttäen:



Merkki, jolla on valkoinen tausta, viittaa KIELLETTYYN toimenpiteeseen tai toimintaan.



Merkki, jolla on tumma tausta, viittaa ehdottomasti suoritettavaan tehtävään tai toimenpiteeseen.



#### VAROITUS



- **Älä asenna paikkoihin, joissa on paljon höyryä, kuten kylpyhuoneisiin.**  
- Seurauksena voi olla sähköisku tai tulipalo oikosulun vuoksi.
- **Älä pura tai muokkaa laitetta.**  
- Seurauksena voi olla sähköisku tai tulipalo.

- **Älä koske laitteeseen märin käsin.**
  - Seurauksena voi olla sähköisku tai tulipalo oikosulun vuoksi.
- **Älä asenna laitetta sairaaloihin tai muihin paikkoihin, joissa on elektronisia lääkintälaitteita.**
  - Sovittimen lähettämät radioaallot voivat häiritä lääkintälaitteita ja aiheuttaa niissä toimintahäiriöitä.
- **Älä asenna paikkaan, jossa lapset ylettyvät sovittimeen.**
  - He saattavat roikkua siinä tai loukata itsensä.
- **Älä pyyhi laitetta märillä liinoilla tai pese sitä vedellä.**
  - Seurauksena voi olla sähköisku tai tulipalo.

## VAROITUS

- **Tätä laitetta ei ole tarkoitettu sellaisten henkilöiden käyttöön (mukaan lukien lapset), joilla on vähentynyt fyysinen, aistillinen tai henkinen kapasiteetti tai joilla ei ole kokemusta tai tietoa, paitsi jos heille on annettu ohjausta ja valvontaa koskien laitteen turvallista käyttöä ja he ymmärtävät käyttöön liittyvät vaaratekijät. Lapsia on valvottava, jotta he eivät leiki laitteella.**
- **Pyydä asennuspalvelua vain ostopaikasta tai asentajalta.**
  - Ohjeen laiminlyöminen seurauksena voi olla sähköisku tai tulipalo.
- **Sammuta virtalähde sovittimen asennuksen ajaksi.**
  - Ohjeen laiminlyöminen seurauksena voi olla sähköisku.
- **Käytä vain määritettyjä osia sovitinta asentaessasi ja suorita asennus oikein ohjeita seuraamalla.**
  - Ohjeen laiminlyöminen seurauksena voi olla sähköisku tai tulipalo.

- **Varmista, että kaapelit on asennettu siten, että niihin ei kohdistu ulkoisia voimia.**
    - Ohjeen laiminlyöminen saattaa johtaa ylikuumentumiseen, joka puolestaan voi aiheuttaa tulipalon.
  - **Lopeta käyttö heti, jos huomaat ongelmia tai toimintahäiriöitä, ja katkaise liitetyn laitteen sähkövirta.**
    - Ohjeen laiminlyöminen saattaa aiheuttaa savua, tulipalon, sähköiskun tai palovammoja.
    - Esimerkkejä ongelmista ja toimintahäiriöistä.
      - Jostain tulee palaneen hajua
      - Laitteen sisään on joutunut vettä tai vieras esine
- Pyydä heti korjausta ostopaikasta tai asentajalta.

## VAROITUS!

- **Sovitin on tarkoitettu vain sisäkäyttöön. Älä asenna sitä ulos tai suojaamattomiin paikkoihin.**
  - Se saattaa antaa mahdollisuuden verkon luvattomaan käyttöön.
- **Älä asenna paikkoihin, joissa laite on suorassa auringonpaisteessa tai joissa lämpötila voi olla yli 45°C tai alle -5°C.**
  - Liika kuumuus saattaa aiheuttaa kotelon vääristymiä.
- **Älä asenna paikkoihin, joissa käytetään öljyä tai joissa esiintyy höyryä tai rikkipitoisia kaasuja.**
  - Tämä saattaa heikentää suorituskykyä tai aiheuttaa kotelon vääristymiä.
- **Pura staattinen sähkövaraus ennen johtojen ja kaapeleiden liittämistä.**
  - Ohjeen laiminlyöminen saattaa aiheuttaa toimintahäiriöitä.

## Järjestelmän yleiskatsaus

### VAROITUS!

- Älä nouse epävakaalle alustalle käyttäessäsi tai tarkistaessasi sovitinta.  
- Putoaminen voi aiheuttaa loukkaantumisen.



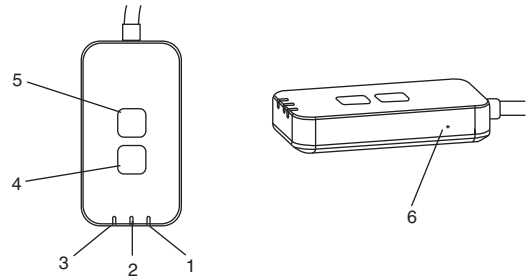
## Ennen sovitin asentamista

- Edellyttää älypuhelin, jossa on iOS- tai Android-käyttöjärjestelmä.
- Verkkosovitin (sovitin) on erityisesti suunniteltu "Panasonic Comfort Cloud"-sovelluksen päätelaitteeksi.
- Älä kiinnitä sovitinta metalliin, koska se saattaa heikentää laitteen langattoman yhteyden toimintaa.
- Sovitin suositellaan asennettavaksi sisäyksikön ulkopuolelle. (Sen on oltava helposti käytettävissä yhteyden muodostusta ja ongelmien ratkaisua varten.)
- Langattoman verkon kantoalueen on katettava ilmastointilaitteen asennuspaikka.
- Yhdistä langaton verkko yhteensopivaan Panasonic-ilmastointilaitteeseen liitäntäportin avulla.

### Tekniset tiedot

Tulojännite	12 V DC (ilmastointilaitteen sisäyksiköstä)
Virrankulutus	Enintään: 660 mW
Koko	66 mm (K) x 36 mm (L) x 12 mm (S)
Paino	Noin 85 kg
Liittymä	1 x langaton verkko
Langaton verkkostandardi	IEEE 802.11 b/g/n
Taajuusalue	2,4 GHz
Salaus	WPA2-PSK (TKIP/AES)

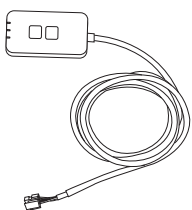





## Osien esittely



Nro	Kohde	Kuvaus
1	Power-merkkivalo	Ilmaisee, että sovitin saa virtaa.
2	Link-merkkivalo	Ilmaisee sovitin palvelinyhteyden tilan.
3	Status-merkkivalo	Ilmaisee sovitin ja ilmastointilaitteen välisen yhteyden tilan. Vihreä: ei viikkoajastinta Oranssi: viikkoajastin käytössä Punainen: vikatila Punainen → Oranssi → Vihreä : Sovitimen laiteohjelmaa ↑ päivitetään automaattisesti Signaalin voimakkuuden tarkistuksen aikana:- Voimakas: ●●● ●●● ●●● ○○○○ Keskitaso: ●●● ●●● ○○○○ Heikko: ●●○ ○○○○ Ei signaalia: ○○○○
4	Setup-kytkin*	Yhteyden määrittelytilaan vaihto
5	Check-kytkin*	Tarkistaa signaalin vahvuuden (pidä painettuna 5 sekuntia ja vapauta) Poistaa merkkivalot käytöstä (pidä painettuna 10 sekuntia ja vapauta)
6	Nollaus*	Pikanollaus

\* Laitteen tehdasasetusten palautus tehdään painamalla CHECK- ja SETUP-painikkeita 10 sekunnin ajan. Paina nollauspainiketta vapautettuasi CHECK- ja SETUP-painikkeet.

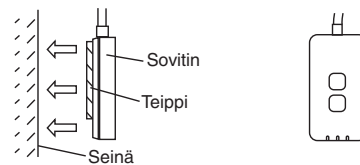
## Tarvikkeet

Sovitinyksikkö (CZ-TACG1)	
Ruuvi kiinnitykseen (M4 x 20 – 1 kpl)	
Asennuksen johtokiinnike (1 kpl)	
Nippuside (1 kpl)	
Kaksipuolinen teippi	
Seinäpistoke	

## Sovittimen asennus

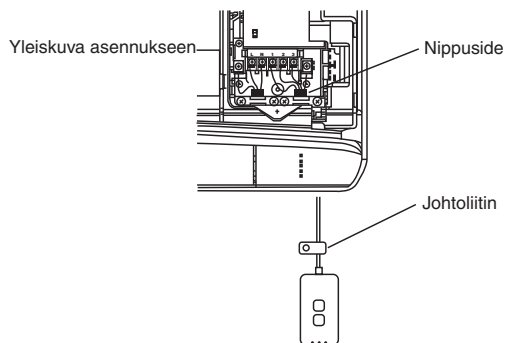
### 1. Kiinnitä sovitinlaite sisäyksikön lähelle seinään kaksipuolisella teipillä.

- Sammuta virtalähde sovitinlaite asennuksen ajaksi.
- Varmista, että seinäpinta on puhdas ja siisti.



### 2. Kiinnitä kaapeli seinään johtokiinnikkeellä.

- Vedä kaapeli kaavion mukaisesti, jotta sovitinlaiteen liittimeen ei kohdistu ulkoisia voimia. Sido kaapelit lisäksi tarvittaessa yhteen sisäyksikön päässä laitteen mukana toimitetulla nippusiteellä.



### 3. Liitä kaapeli sisäyksikön CN-CNT-liittimeen.

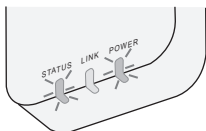
- Huomaa, että eri sisäyksiköissä CN-CNT-liittimen sijainti saattaa vaihdella. Käännä valtuutetun jälleenmyyjän puoleen.

## Verkkoon kytkeminen

Muodosta yhteys internetiin langattoman toiminnon avulla.

### 1. Kytke virta sisäyksikköön.

- Power-merkkivalo syttyy (vihreä).
- Status-merkkivalo vilkkuu (vihreä).



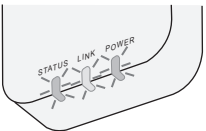
### 2. Lataa ja asenna ”Panasonic Comfort Cloud”.



### 3. Suorita asennus loppuun seuraamalla sovelluksen ohjeita.

**Katso seuraavaa sivua.**

- Kaikki merkkivalot syttyvät (vihreä).

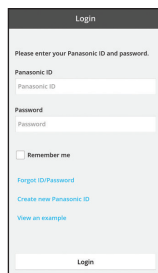


## ”Panasonic Comfort Cloud”-sovelluksen käyttöönotto

Käytä älypuhelin, jossa on iOS- tai Android-käyttöjärjestelmä.

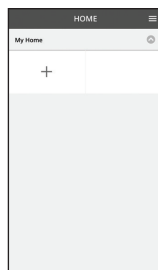
- Käyttöliittymän ulkoasu saattaa muuttua ilman eri ilmoitusta.
- Sovelluksen käyttö on maksutonta. Yhteydestä ja sen käytöstä voi kuitenkin aiheutua kustannuksia.
- Palvelun päivitykset saattavat muuttaa ruudun ja näkymän ulkoasua.

### 1. Kirjaudu ”Panasonic Comfort Cloud”-sovellukseen

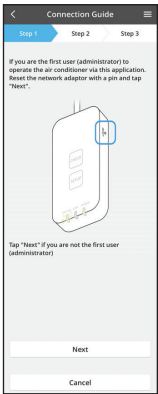


Kirjaudu Panasonic-tunnuksella ja -salasanalla. Voit rekisteröidä Panasonic-tunnuksen maksutta sivulla olevan linkin tai seuraavan URL-osoitteen kautta. (<https://csapl.pcpf.panasonic.com/Account/Register 001>)

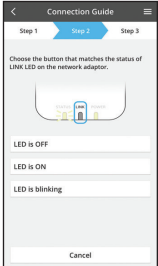
### 2. Yhteyden muodostus



- Voit lisätä uuden tuotteen napauttamalla My Home -näkylässä +-merkkiä.
- Valitse lisättävä tuote.
- Aloita yhteyden muodostus valitsemalla Start.



- iv. Varmista, että verkkosovittimen POWER-merkkivalo PALAA ja napauta Next-painiketta.
- v. Jos olet ilmastointilaitteen ensimmäinen käyttäjä (pääkäyttjä) tämän sovelluksen kautta, nollaa verkkosovitin neulalla ja valitse sitten Next.

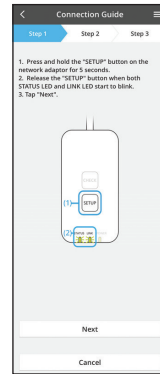


- vi. Valitse painike, joka vastaa LINK-merkkivalon tilaa verkkosovittimessa.

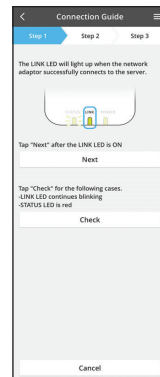


- vii. Napauta haluttua yhteyden määrittätilaa.
  - Jos haluat muodostaa yhteyden WPS-tilan avulla, siirry ohjeen kohtaan 3.1 (reitittimille, joissa on WPS-tuki)
  - Jos haluat muodostaa yhteyden AP-tilan avulla, siirry ohjeen kohtaan 3.2 (reitittimille, joissa ei ole WPS-tukea)

### 3.1 Yhteyden muodostaminen WPS-tilan avulla

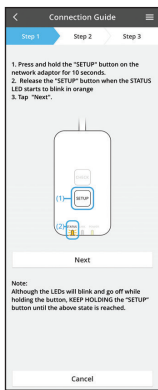


- i. Muodosta yhteys painamalla reitittimen WPS-painiketta.
- ii. Valitse Next, kun reititin on valmis yhteyteen.
- iii. Pidä verkkosovittimen SETUP-painiketta painettuna 5 sekunnin ajan.
- iv. Vapauta SETUP-painike, kun sekä STATUS- että LINK-merkkivalo alkavat vilkkua. Napauta Next-painiketta.

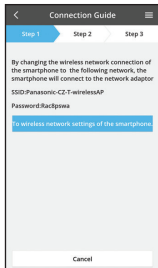


- v. Odota, kunnes LINK-merkkivalon syytyminen ilmaisee, että yhteyden muodostus on valmis. Napauta Next-painiketta ja siirry vaiheeseen 4.

### 3.2 Yhteiden muodostaminen AP-tilan avulla



- i. Pidä verkkosovittimen SETUP-painiketta painettuna 10 sekunnin ajan.
- ii. Vapauta SETUP-painike, kun STATUS-merkkivalo alkaa vilkkua oranssina.
- iii. Napauta Next-painiketta.



- iv. Napauta "To wireless network settings of the smartphone" (Siirry älypuhelimien langattoman verkon asetuksiin) -kohtaa ja muuta älypuhelimien langattoman verkkoyhteyden asetuksiin seuraavat tiedot, jotta älypuhelin muodostaa yhteiden verkkosovittimeen.

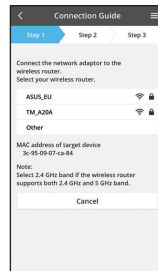
SSID: Panasonic-CZ-T-wirelessAP  
Salasana: Rac8pswa



- v. Napauta valintaikkunan ohjeen mukaan "Copy password and next" (Kopioi salasana ja siirry seuraavaan) -kohtaa ja siirry älypuhelimien langattoman verkon asetuksiin.
- vi. Yhdistä Panasonic-CZ-T-wirelessAP-verkkoon ja palaa sovellukseen jatkamaan määrittystä.



- vii. Napauta "To wireless network setting" (Siirry langattoman verkon asetuksiin) -kohtaa ja määritä verkkosovittimen langaton verkko.



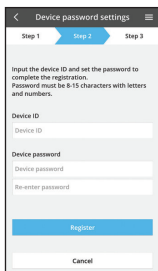
- viii. Yhdistä verkkosovitin langattomaan reitittimeen. Valitse langaton reititin.
- ix. Anna valitun langattoman reitittimen salasana.



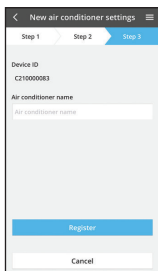
- x. LINK-merkkivalo syttyy, kun verkkosovitin onnistuu muodostamaan yhteyden palvelimeen. Napauta Next-painiketta ja siirry vaiheeseen 4. \*Verkkosovittimen muodostaessa yhteyttä langattomaan reitittimeen STATUS- ja LINK-merkkivalot vilkkuvat samanaikaisesti.



#### 4. Asetusten viimeistely

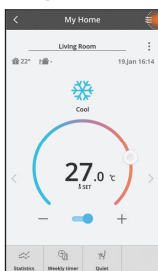


- i. Syötä laitetunnus. Laitetunnus on merkitty verkkosovittimen nimikilpeen tai pakkauksessa olevaan tarraan.
- ii. Aseta verkkosovittimen salasana.
- iii. Viimeistele asetukset napauttamalla "Register"-painiketta.



- iv. Voit nimetä ilmastointilaitteen, jotta tunnistat sen helpommin.

#### Käytä "Panasonic Comfort Cloud"-sovellusta



Käyttöopas löytyy Valikko-välilehdeltä.

"Panasonic Comfort Cloud"-sovellus on yhteydessä verkkosovittimeen ja valmis käyttöön.

#### Kirjaudu

Asenna ja käynnistä sovellus

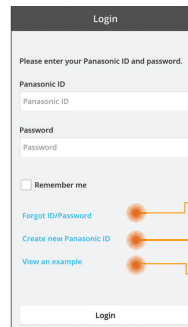


"Panasonic Comfort Cloud"  
(Android 4.4 tai uudempi)



"Panasonic Comfort Cloud"  
(iOS 9 tai uudempi)

#### Kirjautumisivu



Panasonic-tunnus

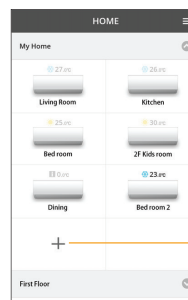
Salasana

Panasonic-tunnuksen / -salasanan nollaaminen

Uuden Panasonic-tunnuksen rekisteröinti

Esittelyn aloittaminen

#### Kotinäyttö



Päävalikko (sivu 10)

1. ryhmä

Laite

Lisää uusi laite

2. ryhmä

## Päävalikko

The main menu is shown with a list of settings. A dashed orange box highlights the 'Owner' section. Callouts point to specific items:

- Vain pääkäyttäjän käytössä olevat asetukset
- Käyttäjaluettelo (sivu 10)
- Laitteen salasanan muuttaminen (sivu 10)
- Laitteen korvaaminen (sivu 11)
- Vaihda reitittimen asetukset (sivu 11)
- Laiteluettelo (sivu 11)
- Ryhmäluettelo (sivu 12)
- Sovelluksen kielen muuttaminen
- Käyttöohje
- Käyttöehdot
- Tekijänoikeudet
- Kirjautu ulos nykyisestä Panasonic-tunnuksesta

## Käyttäjaluettelo

The user list screen shows a table of users with edit, allow, and delete icons. Callouts indicate:

- Käyttäjän nimen muokkaus
- Käyttäjän käyttöoikeuden myöntäminen
- Käyttäjän käyttöoikeuden muokkaus / poisto
- Käyttäjän käyttöoikeudet

The user approval screen shows a form for approving a user, with callouts for the approval options:

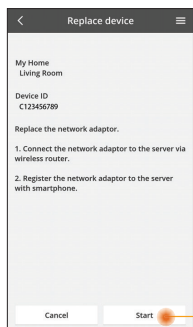
- Do not approve
- Only allow monitoring air conditioner status
- Allow both monitoring and controlling air conditioner

## Laitteen salasanan muuttaminen

The 'Changing device password' screen shows a form with the following fields and callouts:

- Syötä vanha salasana
- Syötä uusi salasana
- Kirjoita uusi salasana uudelleen

## Laitteen korvaaminen



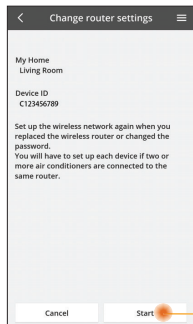
Valitse valikosta "Korvaa laite"

Napauta Aloita-painiketta

Seuraa sovelluksen ohjeita vaiheittain



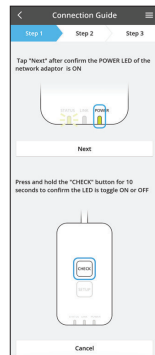
## Reititasetusten muuttaminen



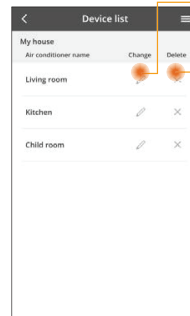
Valitse valikosta "Reititasetusten muuttaminen"

Napauta Aloita-painiketta

Seuraa sovelluksen ohjeita vaiheittain



## Laiteluettelo



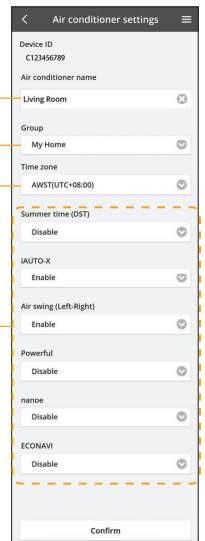
Laitteen tietojen ja asetusten muokkaus

Laitteen nimen muokkaus

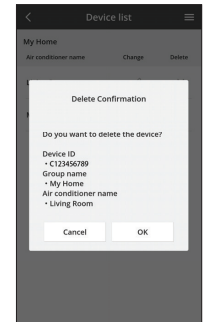
Laiteryhmän muuttaminen

Aikavyöhykkeen valinta

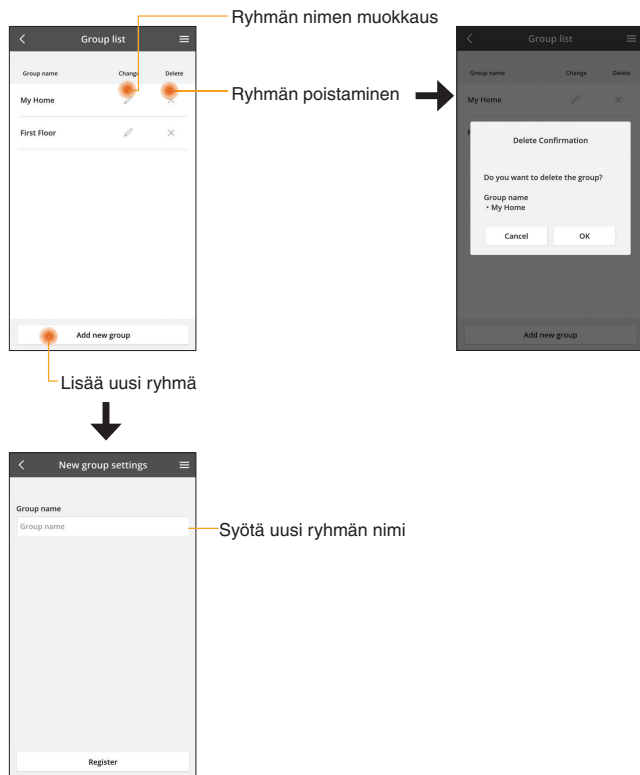
Ominaisuuksien valinta



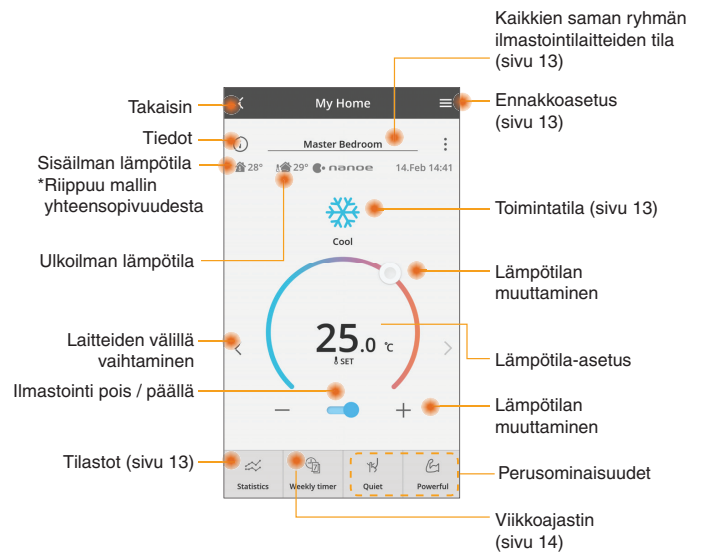
Laitteen poistaminen



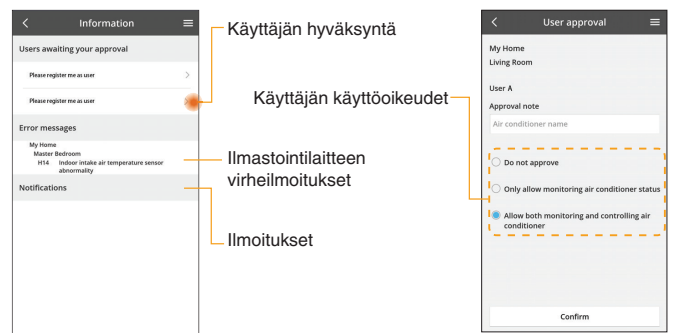
## Ryhmäluettelo



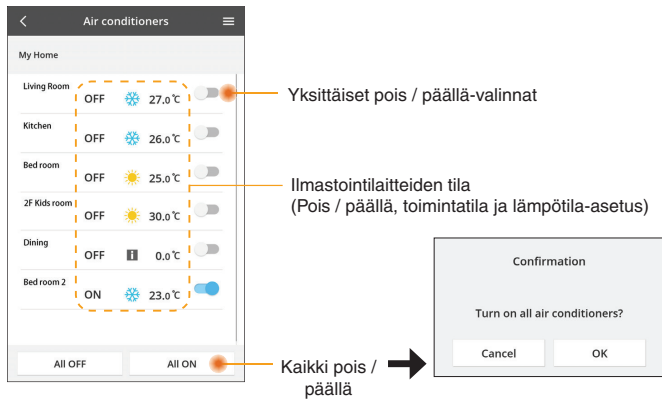
## Päälaitenäyttö



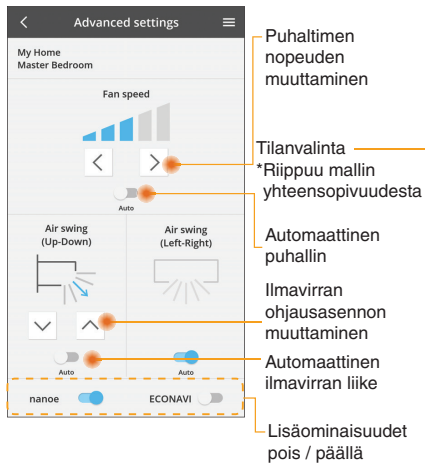
## Tiedot



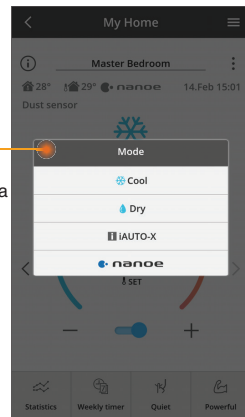
## Ilmastointilaitteen tila



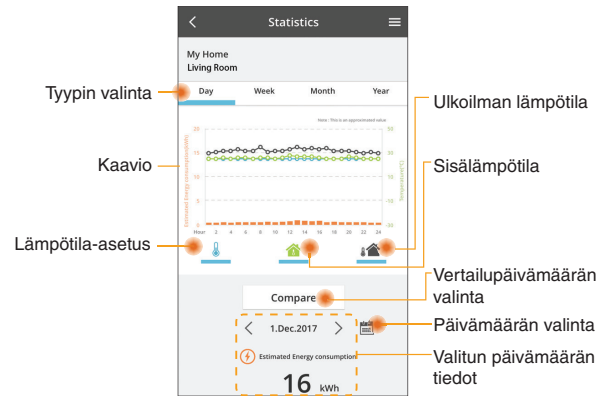
## Ennakoasetus



## Toimintatila

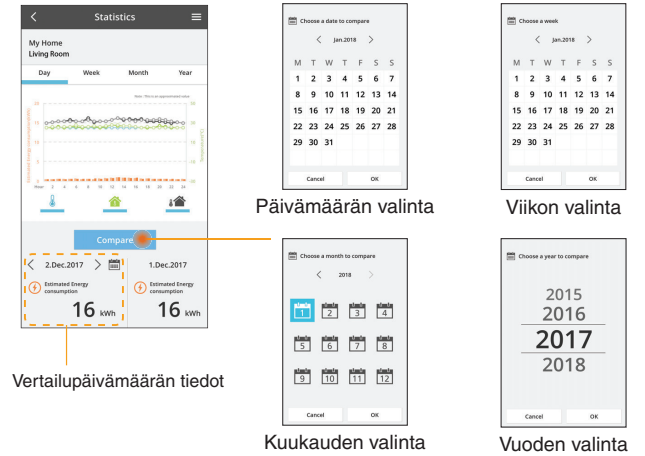


## Tilastot



\* Kaikki mallit eivät välttämättä tue energiankulutuksen arviointia.

## Vertailu



## Viikkoajastin

**Ajastimen muokkaus**  
Ajastin pois / päällä

**Lisää uusi ajastin**  
Ajastimen muokkaus

**Ajastimen kopiointi**

## Lisää uusi ajastin

**Aseta aika**

**Tee asetukset**

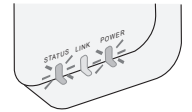
Toimintatilan valinta

Lämpötilan valinta

Pois Päältä / Päällä

## Vianetsintä

- Jos virran merkkivalo (Power) ei syty (sovitin ei saa virtaa)
  - Tarkista virtalähde.
  - Tarkista kaapelin liitântä.
- Jos tilan merkkivalo (Status) ei syty (sovitin ei saa yhteyttä ilmastointilaitteeseen)
  - Tarkista kaapelin liitântä.
- Yhteyden muodostaminen langattoman verkon kautta sovitin ja laitteen välille ei onnistu.
  - Varmista, etlangaton verkkotoiminto on käytössä.
  - Päivitä verkkoluettelo ja valitse oikea SSID.
  - Tarkista IP-osoite ja varmista, että asiakaslaite saa automaattisesti IP-osoitteen.
  - Anna oikea viikkoavain (langattoman verkon salasana), kun muodostat yhteyden AP-tilan avulla.
- Laitteen salasanan nollaaminen (jos olet unohtanut laitteen salasanan)
  - Poista laite laiteluettelosta ja lisää se takaisin.
  - Palauta laitteen tehdasasetukset ja lisää se takaisin. Laitteen tehdasasetusten palautus tehdään painamalla CHECK- ja SETUP-painikkeita 10 sekunnin ajan. Paina nollauspainiketta vapautettuasi CHECK- ja SETUP-painikkeet.



## Tiedot

Suomi

### Tietoja käyttäjille liittyen vanhan laitteiston keräykseen ja poistoon



- Tuotteessasi on tämä symboli. Symboli tarkoittaa, että sähkö- ja elektroniikkatuotteita ei saa hävittää lajittelemattoman kotitalousjätteen seassa.
- Älä yritä purkaa järjestelmää itse: tuotteen ja muiden osien purkaminen on jätettävä pätevälle asentajalle paikallisten ja kansallisten lakien mukaisesti tehtäväksi.
- Tuotteet ja jätteet on käsiteltävä erityiskäsittelylaitoksissa uudelleenkäyttöä, kierrätystä ja materiaalien talteenottoa varten.

Nämä merkinnät tuotteissa, pakkauksissa ja/ tai niihin liitettyissä dokumenteissa tarkoittavat, että käytettyjä sähkö- ja elektroniikkalaitteita sekä paristoja ei tule sekoittaa tavalliseen kotitalousjätteeseen.

Vanhojen tuotteiden ja käytettyjen paristojen asianmukainen käsittely, talteen ottaminen ja kierrätys edellyttävät niiden viemistä tarjolla oleviin keräyspisteisiin kansallisten määräysten sekä direktiivien 2002/96/EC ja 2006/66/EC mukaisesti.

Kun hävität tuotteet ja paristot asianmukaisesti, autat säilyttämään arvokkaita luonnonvaroja sekä ehkäisemään ihmisen terveydelle ja ympäristölle haitallisia vaikutuksia, joita väärinlainen jätteenkäsittely voi aiheuttaa.

Ota yhteys asuinkuntasi viranomaisiin, jätteenkäsittelystä vastaavaan tahoon tai

tuotteiden ostopaikkaan saadaksesi lisätietoja vanhojen tuotteiden ja paristojen keräyksestä ja kierrätyksestä.

Tuotteiden epäasianmukaisesta hävittämisestä saattaa seurata kansallisessa lainsäädännössä määrätty rangaistus.

### Käyttäjille Euroopan unionissa

Lisätietoja sähkö- ja elektroniikkalaitteiden hävittämisestä saat jälleenmyyjältä tai tavarantoimittajalta.

### [Tietoja hävittämisestä Euroopan unionin ulkopuolella]

Nämä merkinnät ovat voimassa ainoastaan Euroopan unionin alueella. Ota yhteys paikallisiin viranomaisiin tai jälleenmyyjään saadaksesi tietoja oikeasta jätteenkäsittelymenetelmästä.



#### Vaatimustenmukaisuusvakuutus

Täten Panasonic Corporation vakuuttaa, että tämä tuote noudattaa direktiivin 2014/53/EU keskeisiä vaatimuksia ja muita asianmukaisia ehtoja

EU-vaatimustenmukaisuusvakuutuksen koko teksti on saatavilla

seuraavassa osoitteessa: <http://www.ptc.panasonic.eu/>

Valtuutettu edustaja: Panasonic Testing Centre, Panasonic Marketing

Europe GmbH, Wälsberggring 15, 22525 Hamburg, Germany

Norja: Huippuvuorilla sijaitsevassa Ny-Ålesundissa verkkotuotteiden

käyttöä on rajoitettu 20 km säteellä keskustasta.

## Laiteohjelman päivitystoiminto

Tässä tuotteessa on toiminto, jolla se voi muodostaa automaattisesti yhteyden internetin kautta Panasonicin päivityspalvelimeen ja päivittää laitteen ohjelmiston uusimpaan versioon.

Laiteohjelmiston päivittämiseksi laite tarkistaa kerran päivässä käynnistyksen jälkeen, onko sen laiteohjelmiston versio ajan tasalla. Jos päivitys on tarpeen, se asennetaan ja laite käynnistyy automaattisesti uudelleen. Toimintoja ei voi suorittaa laitteen uudelleenkäynnistyksen aikana (joka kestää noin 1–5 minuuttia).